



evropský
sociální
fond v ČR



EVROPSKÁ UNIE



MINISTERSTVO ŠKOLSTVÍ,
MLÁDEŽE A TĚLOVÝCHOVY



OP Vzdělávání
pro konkurenceschopnost

INVESTICE DO ROZVOJE VZDĚLÁVÁNÍ



INTEGROVANÁ
STŘEDNÍ ŠKOLA
POLYGRAFICKÁ

XMF, Montážní program

15. MONTÁŽ V8 a V2 40 stran

www.isspolygr.cz

Vytvořila:
Eva Bartoňková
Vytvořeno dne: 5. 2. 2013

Integrovaná střední škola polygrafická,
Brno, Šmahova 110
Šmahova 110, 627 00 Brno

Interaktivní metody zdokonalující edukaci
na ISSP

CZ.1.07/1.5.00/34.0538

XMF

DUM číslo: 15

Název: MONTÁŽ V8 a V2 40 stran

Strana: 1/6

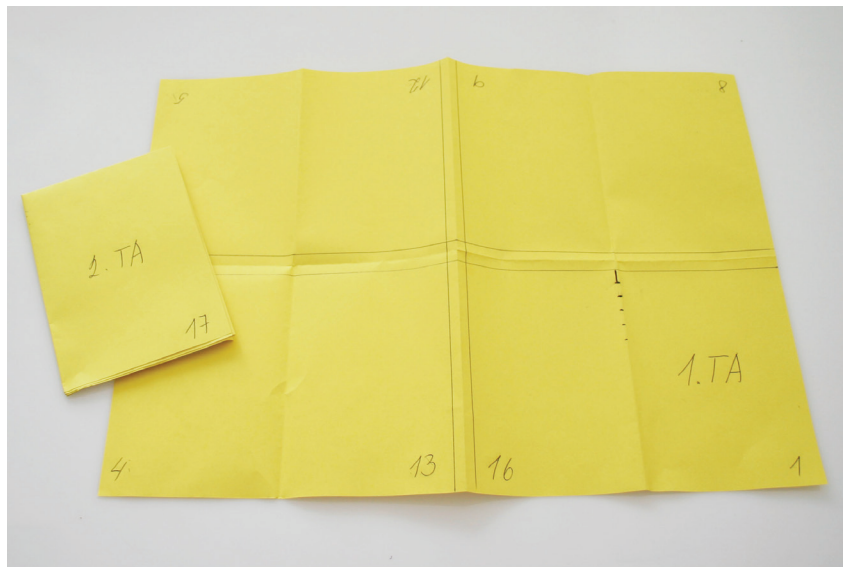
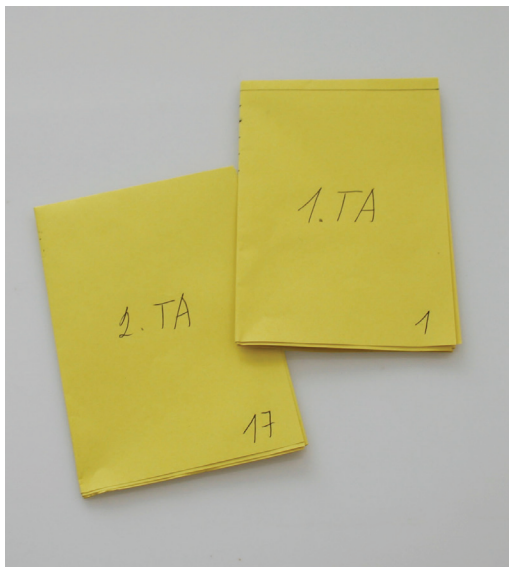
Škola	Integrovaná střední škola polygrafická, Brno, Šmahova 110
Ročník	4. ročník (SOŠ, SOU)
Název projektu	Interaktivní metody zdokonalující proces edukace na ISŠP
Číslo projektu	CZ.1.07/1.5.00/34.0538
Číslo a název šablony	III/2 Inovace a zkvalitnění výuky prostřednictvím ICT
Autor	Eva Bartoňková
Tématická oblast	Montážní program XMF
Název DUM	MONTÁŽ V8 a V2 40 stran
Pořadové číslo DUM	15
Kód DUM	VY_32_INOVACE_15_OV_BA
Datum vytvoření	5. 2. 2013
Anotace	Prezentace, která objasňuje žákům práci v montážním programu XMF a naučí žáky montáž V8 a V2.
Pokud není uvedeno jinak, je uvedený materiál z vlastních zdrojů autora	

15. MONTÁŽ V8 a V2 40 stran

15.1

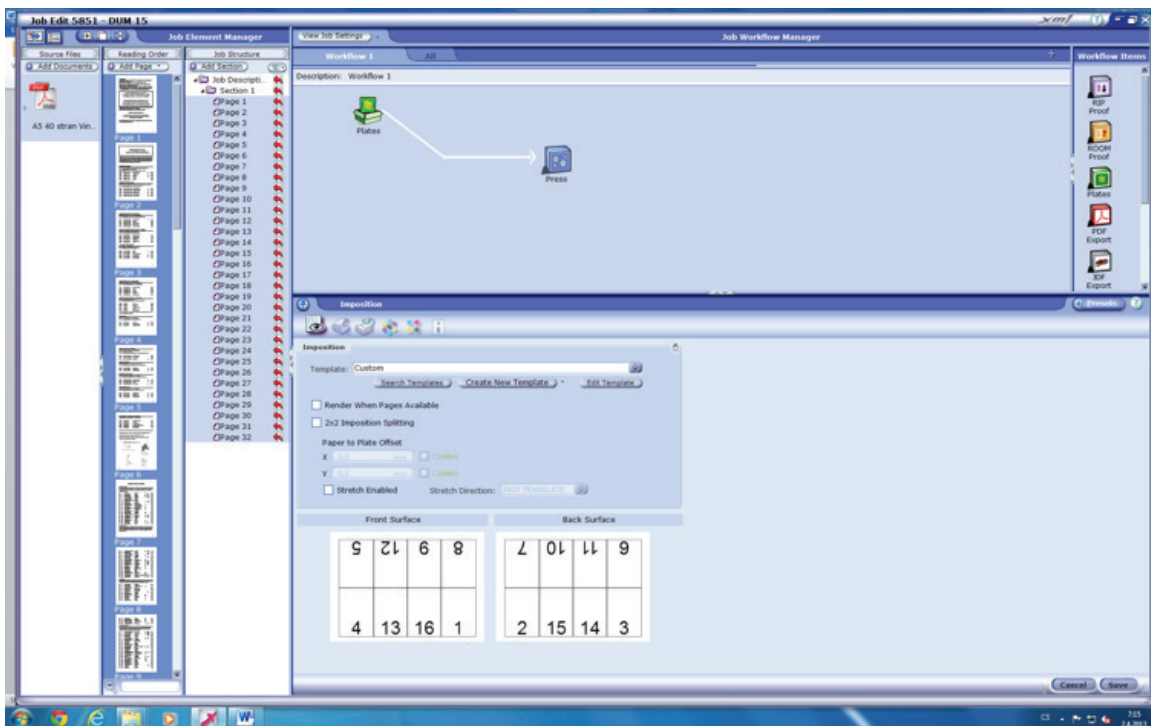
V8 a V2 jsou vazby, u kterých se při knihařském zpracování řadí tiskové archy za sebou. Zpracujeme 32 stran na tři lomy.

Při orientaci u vyřazování nám hodně pomůže maketa.



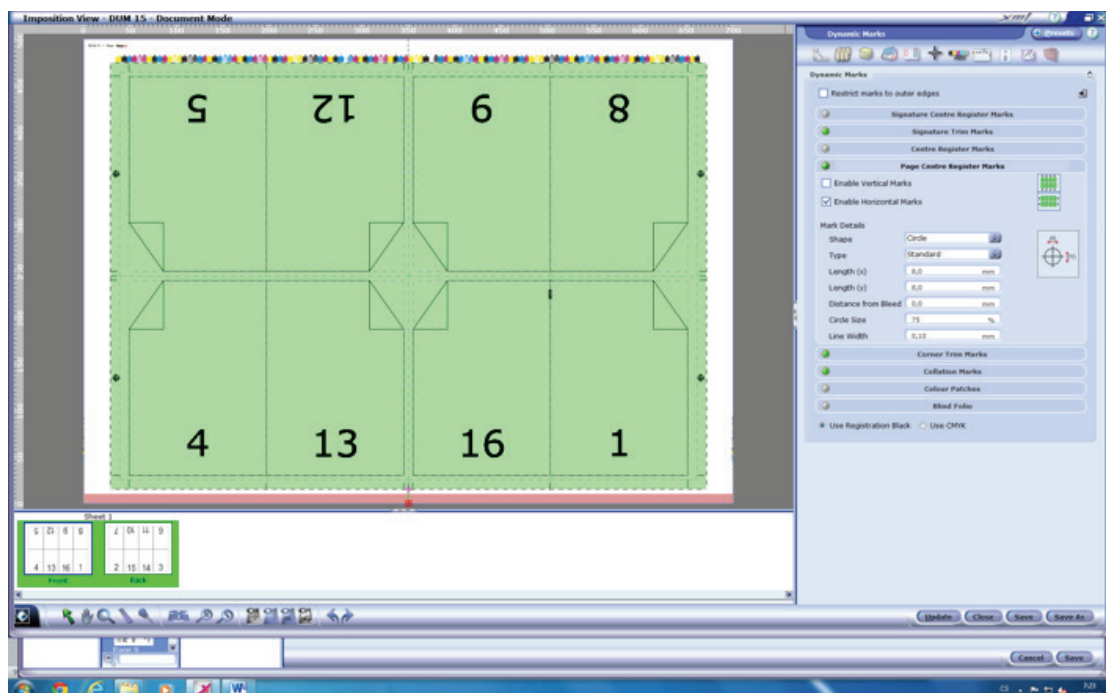
Tiskový arch potiskujeme z obou stran, pro každou stranu vytvoříme vlastní montáž – lícovou a rubovou.

15.2 Dokument 32 stran ve formátu PDF vložíme do systému XMF, vyplníme, zkontrolujeme, zadáme vstupní údaje a můžeme přistoupit k vlastní montáži.



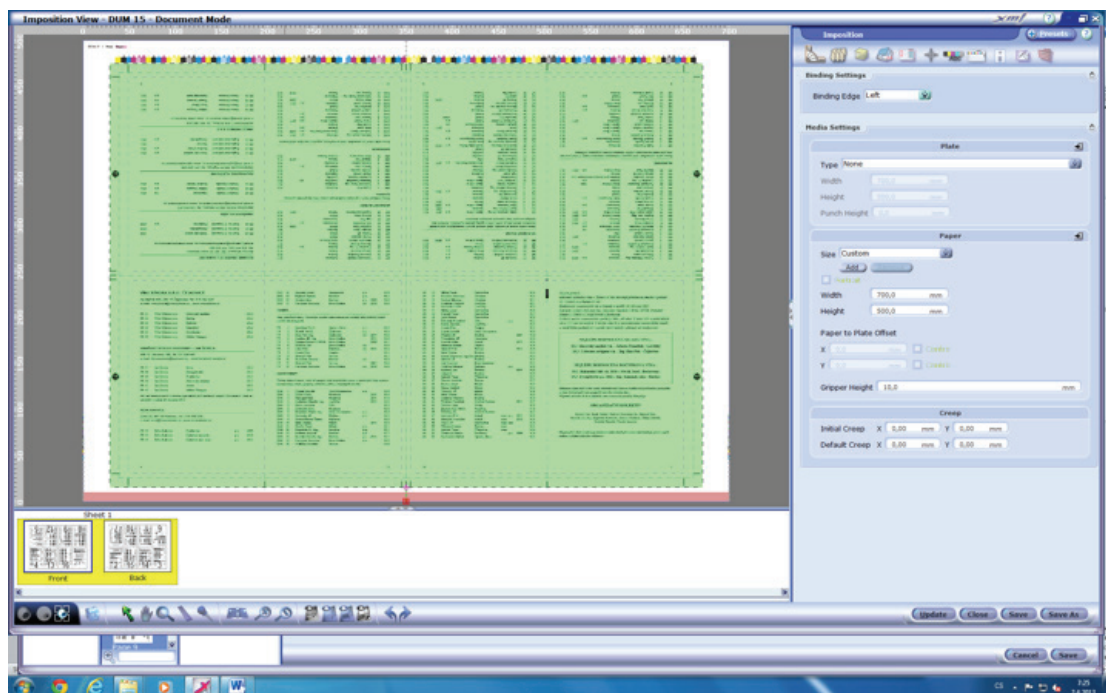
15.3 V Edit Template zadáme velikost tiskového archu, pod ikonou Assembly Sections v nabídce Binding Style zvolíme způsob montáže Perfect Binding.

Vybereme vhodnou šablonu, tiskový stroj, požadovaný druh papíru, zkompletujeme a podle makety zkontrolujeme správnost vyřazení.



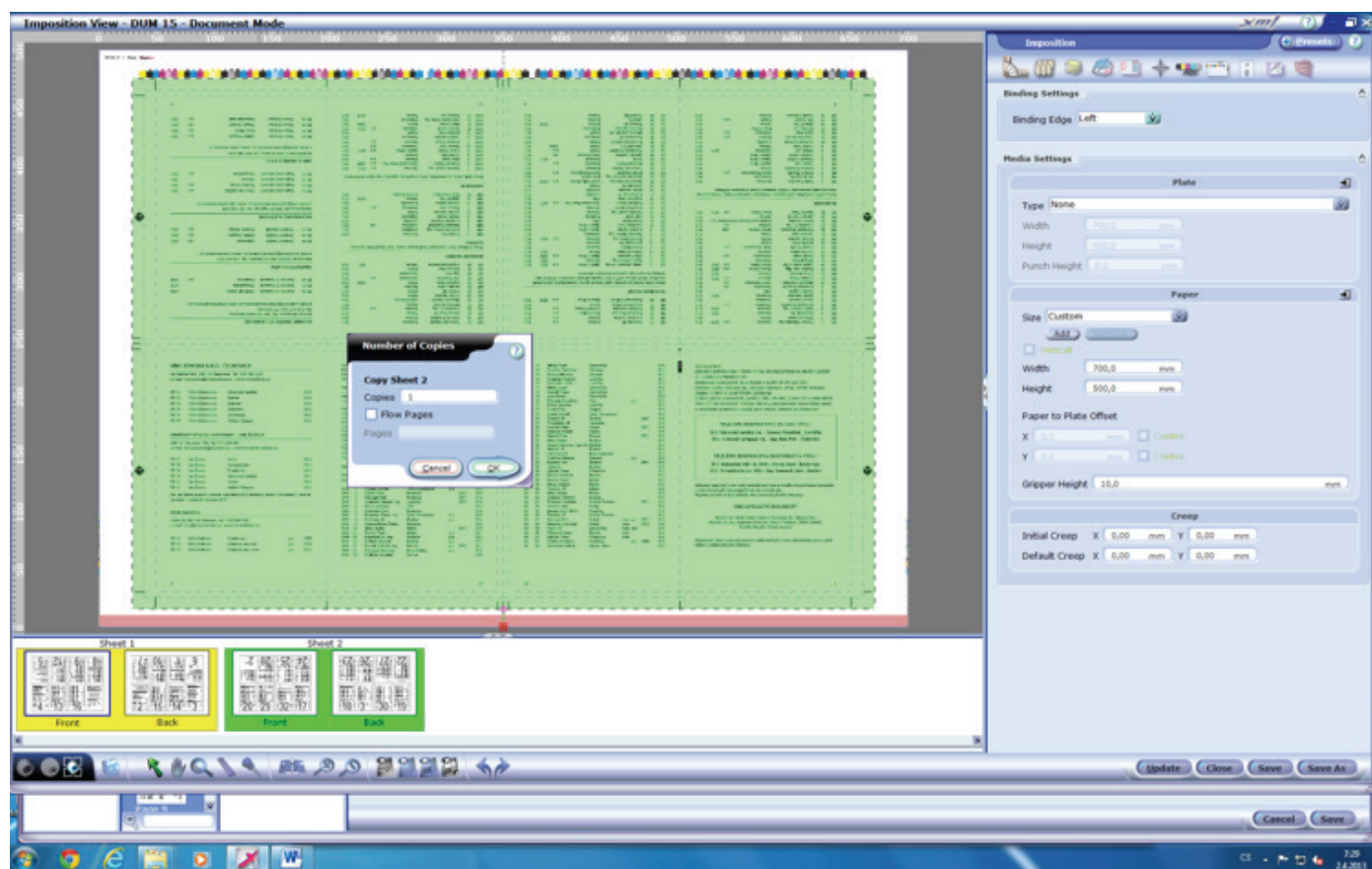
15.4 Nejlepší a nejjednodušší způsob montáže vícestránkové brožury je následující:

Kompletně namontujeme první tiskový arch, opatříme montáž všemi potřebnými značkami i škálou a zkontrolujeme, zda je správně zpracovaná lícová i rubová strana.



U vazby V2 nesmíme zapomenout na přidání 2-3 mm pro frézování hřbetu a u všech vazeb, kdy se řadí tiskové archy za sebou, nesmíme zapomenout na umístění hřbetních značek. Ty jsou třeba namontovat na lícovou stranu TA mezi nejnižší a nejvyšší stránku TA a usnadní správné seřazení archů při knihařském zpracování (při snášení).

15.5 Jakmile máme správně namontovaný první TA, nakopírujeme potřebné množství dalších archů.



Práci zkontrolujeme, uložíme a odešleme ke konečnému zpracování.

Kontrolní otázky:

Jakým způsobem se řadí tiskové archy při zpracování vazby V2 a V8?

Proč a kam je nutné umístit hřbetní značky při montáži pro vazby V2 a V8?