



INVESTICE DO ROZVOJE VZDĚLÁVÁNÍ



XMF, Montážní program

6. MONTÁŽ AKCIDENCE NA PRŮŘEZ A NA OŘEZ V SYSTÉMU XMF

www.isspolygr.cz

Vytvořila:
Eva Bartoňková
Vytvořeno dne: 26. 11. 2012

Integrovaná střední škola polygrafická,
Brno, Šmahova 110
Šmahova 110, 627 00 Brno

XMF

DUM číslo: 6
Název: Montáž na průřez a na ořez

Interaktivní metody zdokonalující edukaci
na ISSP

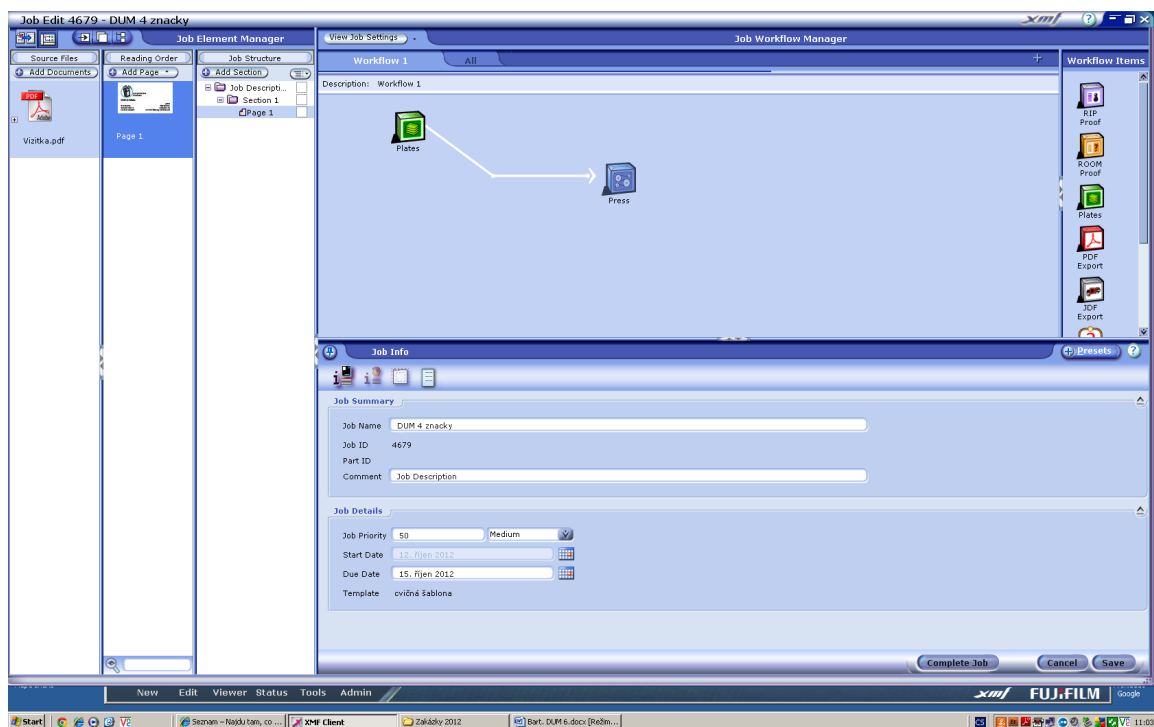
CZ.1.07/1.5.00/34.0538

Strana: 1/7

Škola	Integrovaná střední škola polygrafická, Brno, Šmahova 110
Ročník	3. ročník (SOŠ, SOU)
Název projektu	Interaktivní metody zdokonalující proces edukace na ISSP
Číslo projektu	CZ.1.07/1.5.00/34.0538
Číslo a název šablony	III/2 Inovace a zkvalitnění výuky prostřednictvím ICT
Autor	Eva Bartoňková
Tématická oblast	Montážní program XMF
Název DUM	MONTÁŽ AKCIDENCE NA PRŮŘEZ A NA OŘEZ V SYSTÉMU XMF
Pořadové číslo DUM	6
Kód DUM	VY_32_INOVACE_06_OV_BA
Datum vytvoření	26. 11. 2012
Anotace	Prezentace, která objasňuje žákům práci v montážním programu XMF a naučí žáky montáž akcidence na průřez a na ořez.
Pokud není uvedeno jinak, je uvedený materiál z vlastních zdrojů autora	

6. MONTÁŽ AKCIDENCE NA PRŮŘEZ A NA OŘEZ V SYSTÉMU XMF

6.1 Dokument ve formátu PDF (v tomto případě dvoubarevnou vizitku) vložíme do systému XMF, vyplníme, zkontrolujeme a zadáme vstupní údaje.



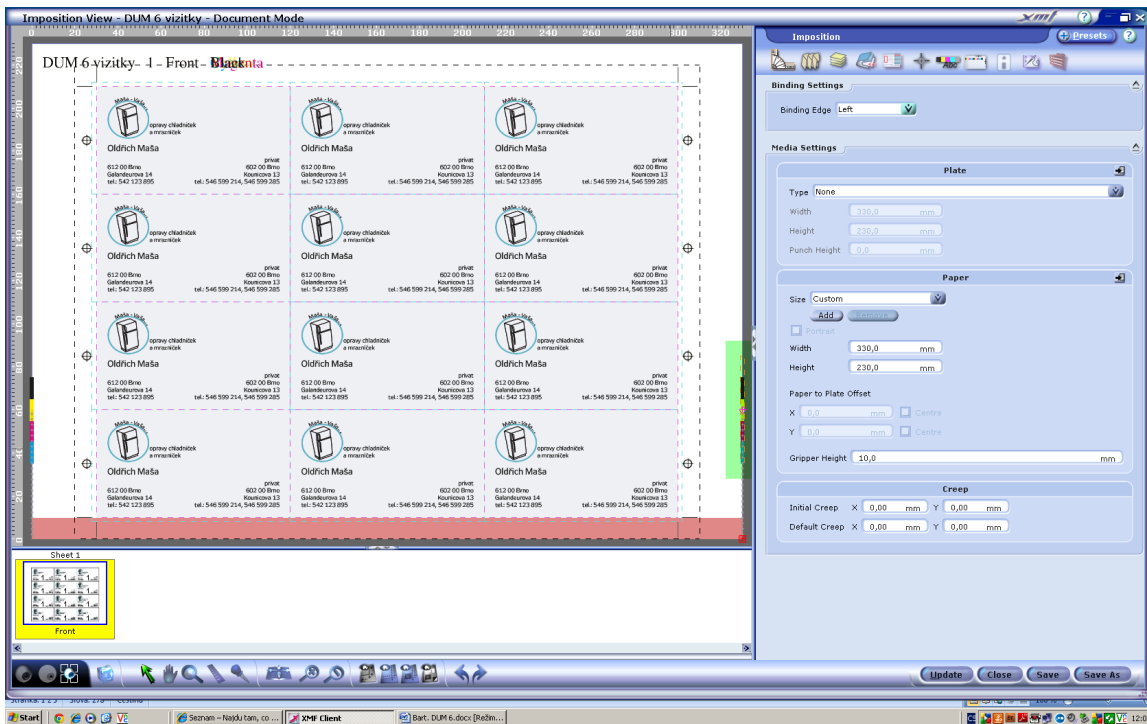
Pomocí ikony Imposition vybereme z nabídky Search Templates vhodnou šablonu a přiřadíme.

Pod ikonou Plates v nabídce Imposition rozklikneme Edit Template a pod Media Settings zvolíme požadovaný formát tiskového archu. TA můžeme vybrat z nabídky nebo sami zadat číselně.

Zde také vymežíme záchyt (Gripper Height)

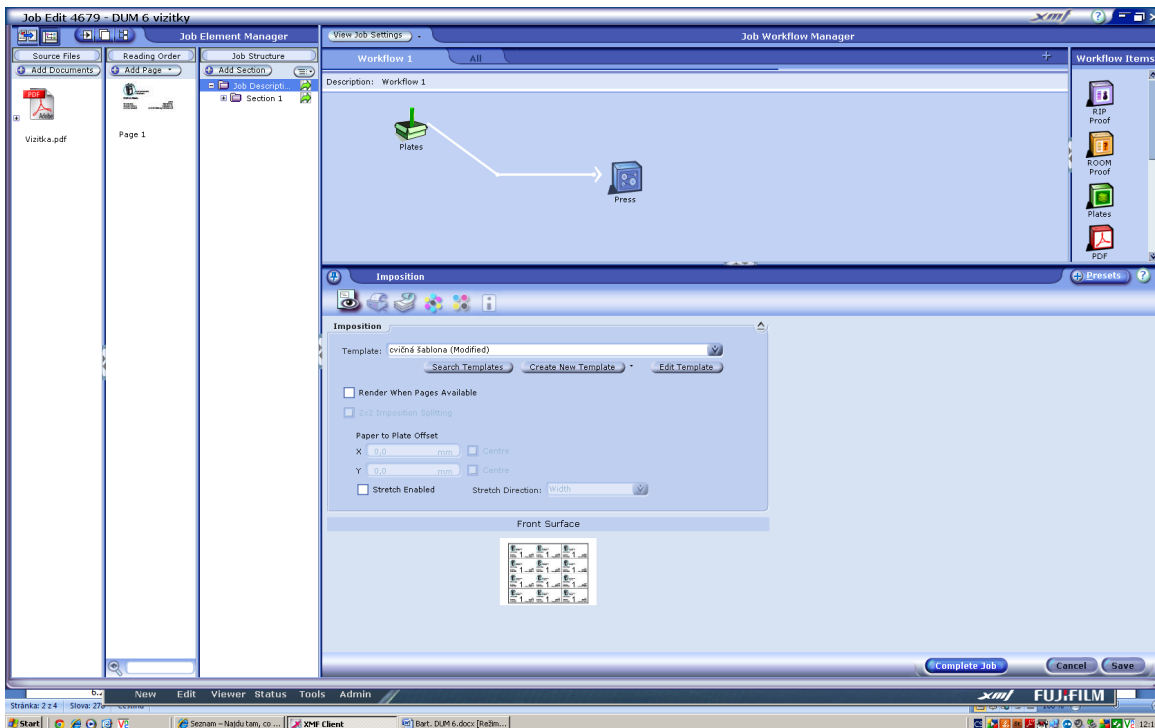
6.2 Abychom mohli přiřadit požadované značky, musíme určit plochu, na které se budou zobrazovat. To nám umožňuje funkce Clipping Margins pod ikonou Signature settings. V této nabídce použijeme ještě pokyn Bleed, kdy zadáme odstup značek od čistého formátu.

U dvoubarevných pérových vizitek potřebujeme ořezové značky, soutisková znaménka a boční náložky. Boční náložky z nabídky systému nejsou úplně vhodné, proto raději použijeme stráničky, které jsme si sami vytvořili.

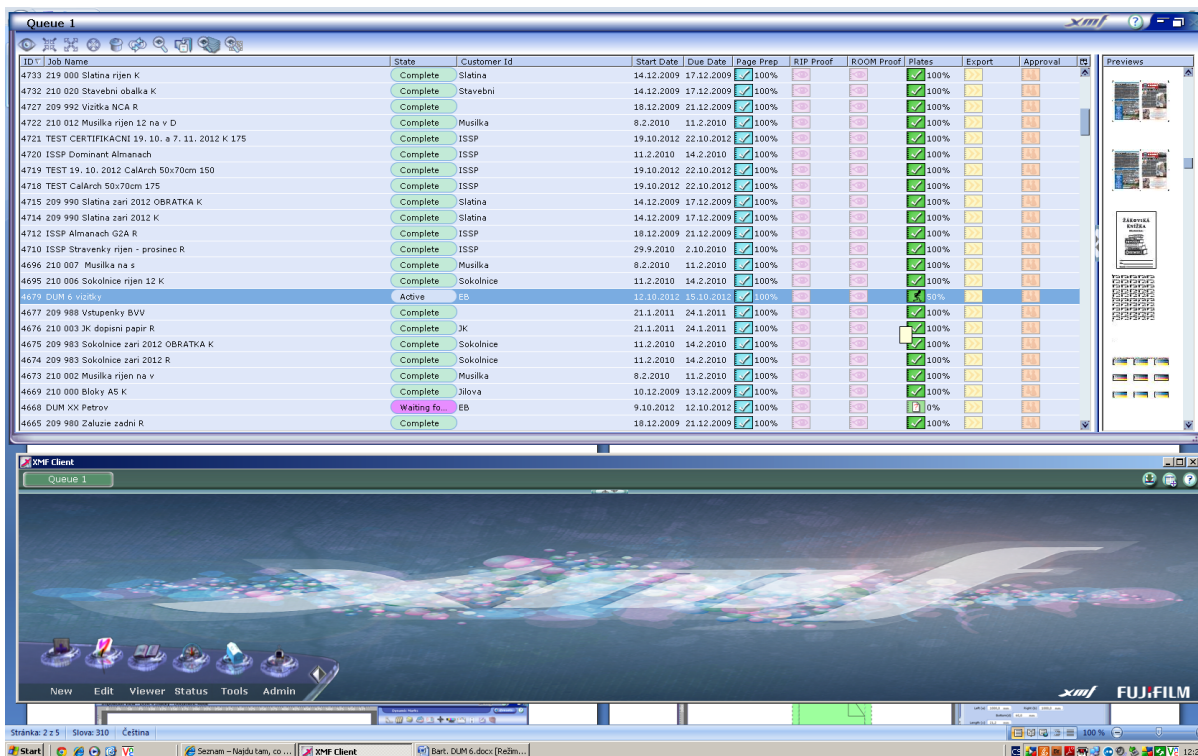


6.3 Montáž vizitek na průřez máme hotovou a práci v Edit Template uložíme Save a zavřeme Cancel.

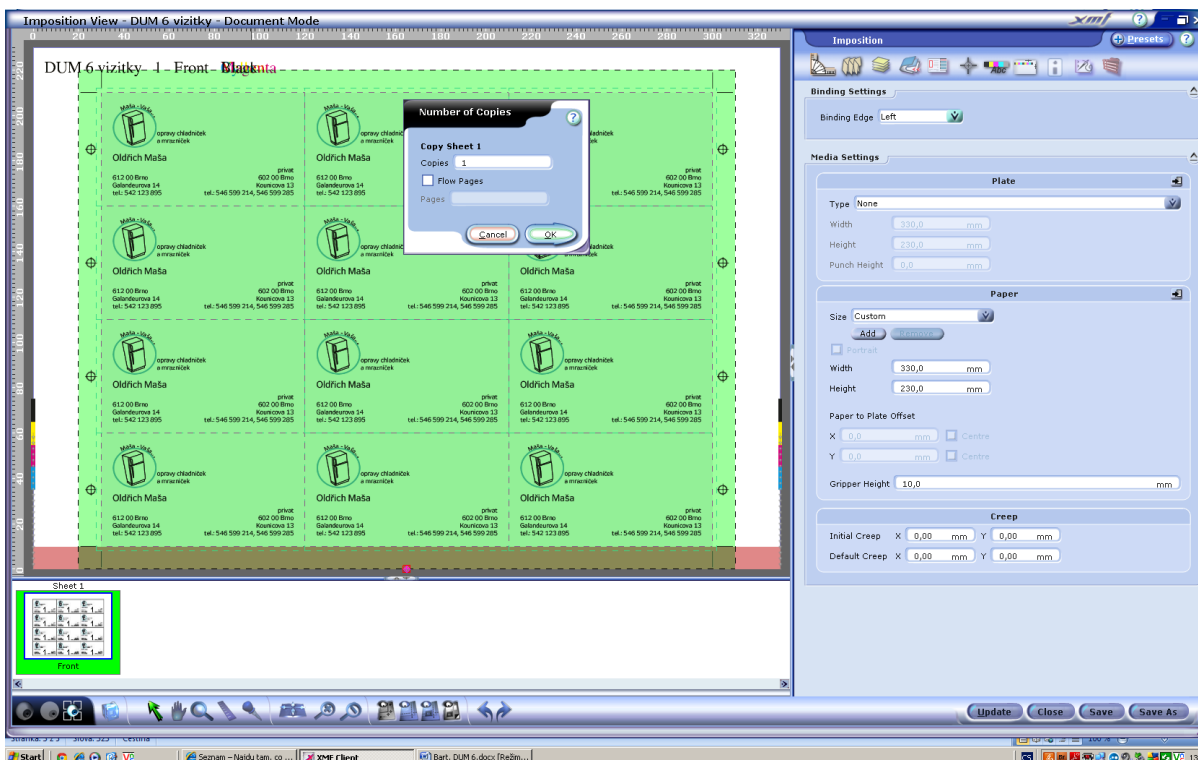
Zůstane nám otevřené okno Job Workflow Manager a zde musíme hotovou práci zkompletovat Complete Job.



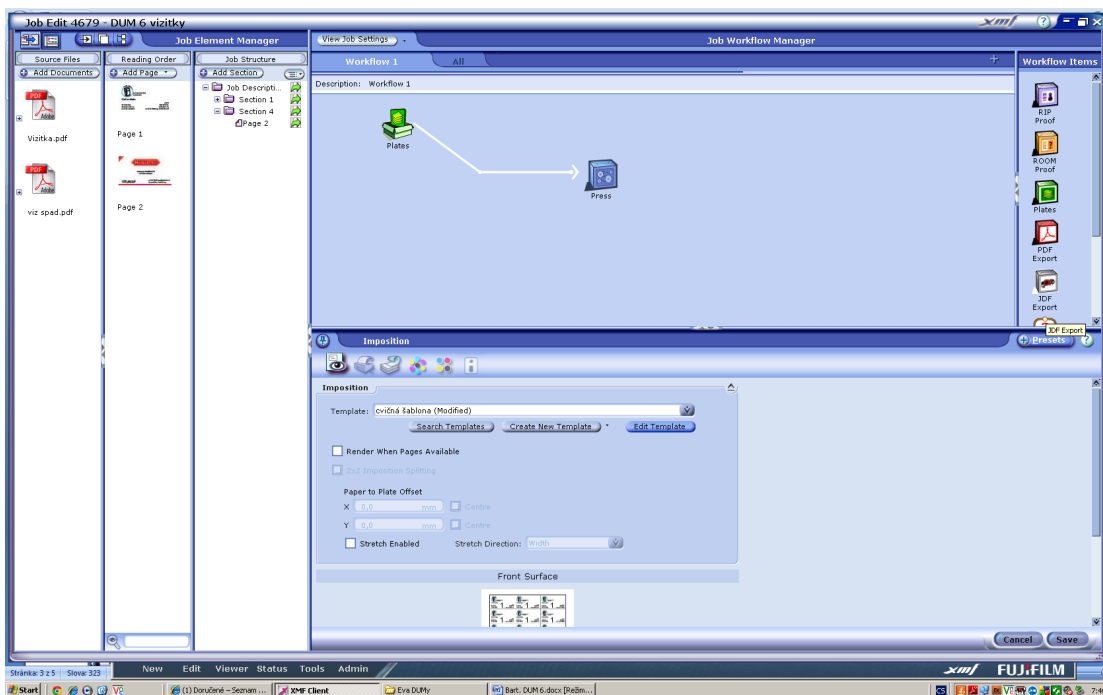
6.4 Jakmile se nám přiřadí šablona k vlastní hotové montáži, použijeme pokyn Save a vizitky se „rozběhnou“ k vlastní separaci na jednotlivé barvy.



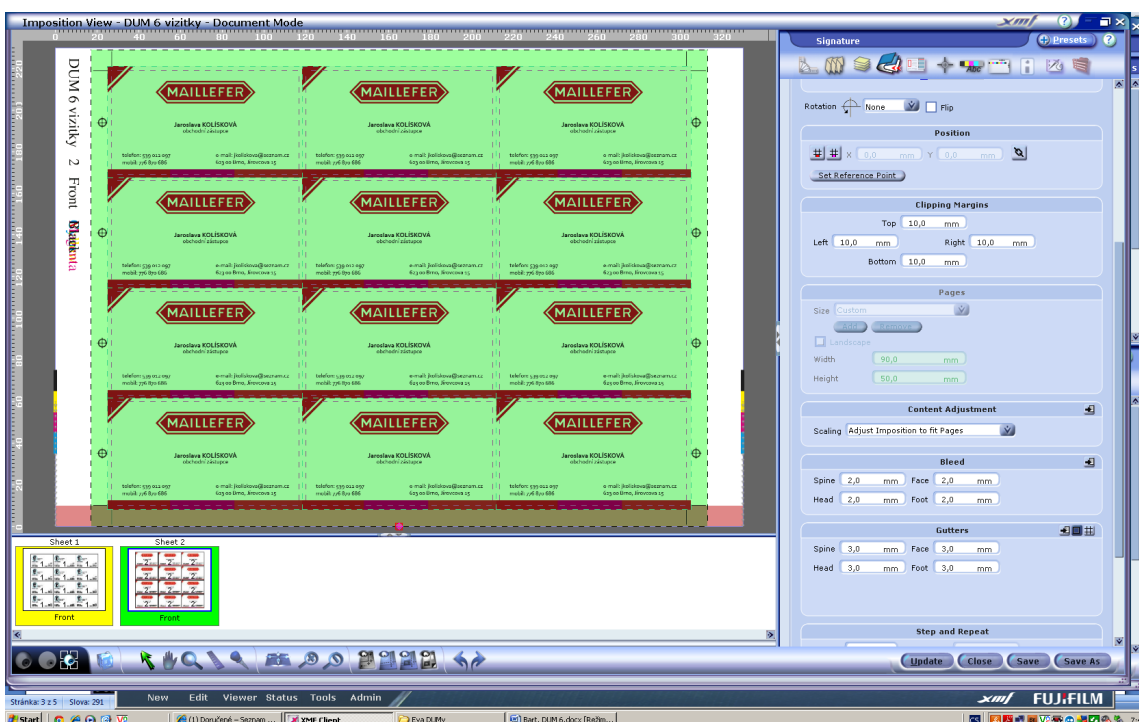
6.5 Při montáži vizitek se spadem můžeme vycházet z předcházející montáže, kdy původní dokument nakopírujeme:



Další podklady ve formátu PDF můžeme do montáže vložit kdykoliv dodatečně.



6.6 Druhá varianta vizitek je vytvořena na spadání. Proto musíme původní montáž na průřez upravit na ořez. Tento krok provedeme pomocí pokynů Gutters.



Hotovou práci nezapomeneme uložit Save a poslat na separaci.

Tímto způsobem můžeme pracovat s hotovou montáží i s větším časovým odstupem, přiřazovat a kopírovat další druhy podobných prací.

Kontrolní otázky

Kdy použijeme montáž na průřez a kdy na ořez?

Kolikrát můžeme hotovou práci kopírovat?

Studenti vypracují otázky na papír a práci odevzdají, na úkoly mají 15 minut.